



Vejdirektoratet
Carsten Niebuhrs gade 43
1577 København

Plan og Byg
Rasmus Jensen/rsje

Sagsnr. 23/3319
06. juni 2023

Dispensation fra fortidsmindebeskyttelseslinjen

Allerød Kommune træffer hermed afgørelse i sagen om dispensation fra fortidsmindebeskyttelseslinjen til Svenskegrøften (Frederik II's kanal) på matrikel 7000u og 4fc Kollerød By, Lyng.

Forvaltningens afgørelse

Allerød Kommune meddeler hermed dispensation fra naturbeskyttelseslovens § 18 stk. 1 til anlægsarbejde i forbindelse med vejudvidelse samt omlægning af Kollerød Å inden for fortidsmindebeskyttelseslinjen til Svenskegrøften (Frederik II's kanal). Afgørelsen er truffet i henhold til naturbeskyttelseslovens § 65, stk. 2.

Dispensationen er givet på følgende vilkår:

- Udnyttelse af tilladelsen på de matrikler som ikke ejes af Vejdirektoratet, er betinget af at Vejdirektoratet opnår rettigheder over matriklerne.

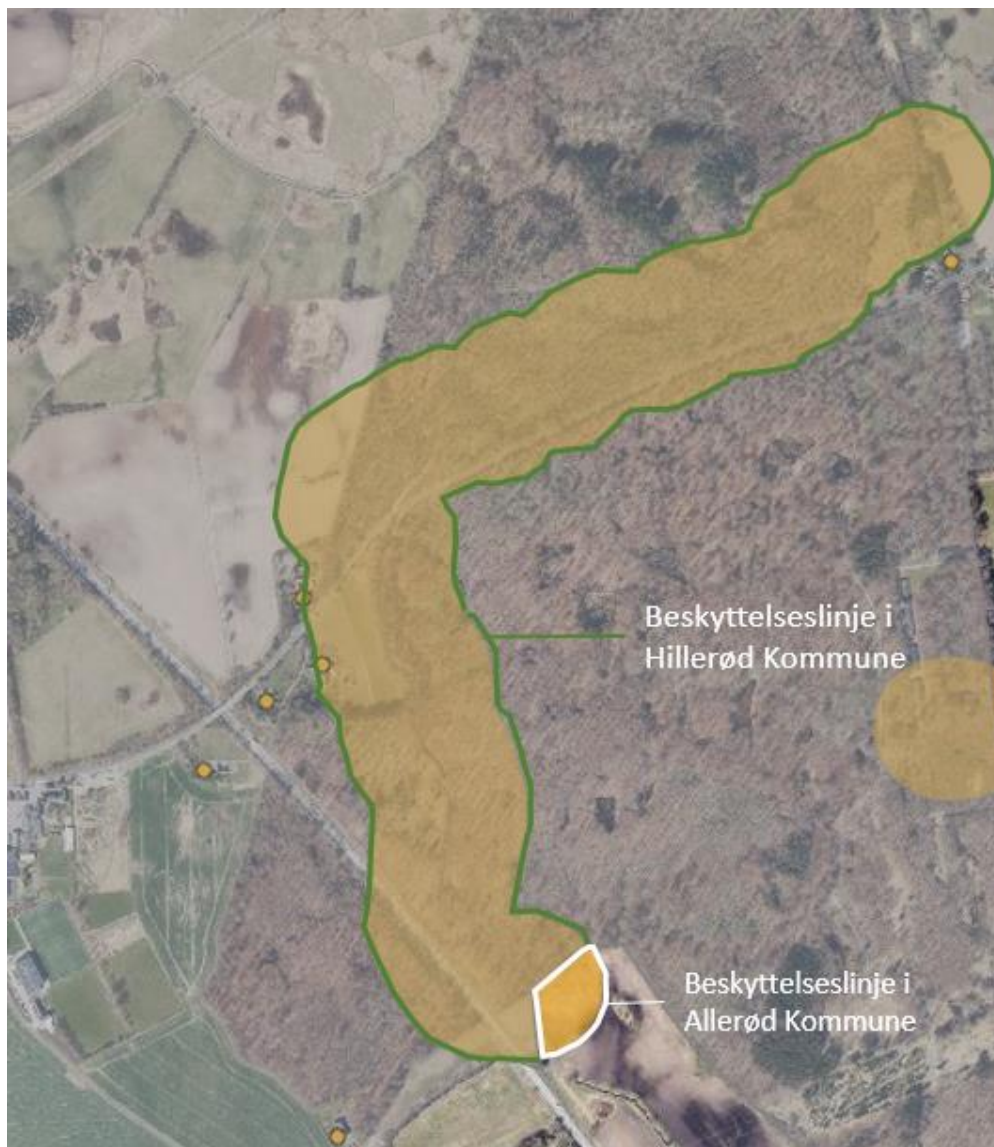
Sagsredegørelse

Vejdirektoratet har den 23. marts 2023 søgt om dispensation fra naturbeskyttelseslovens § 18 stk. 1 til anlægsarbejde i forbindelse med vejudvidelse, omlægning af Kollerød Å samt etablering af erstatningsnatur i forbindelse med udvidelse af Hillerødmotorvejen. Siden ansøgningen er blevet indsendt til Allerød Kommune har Vejdirektoratet erfaret at etableringen af erstatningsnatur ikke længere relevant. Nærværende tilladelse forholder sig således udelukkende til vejudvidelse og omlægningen af Kollerød Å.

Overordnet omhandler projektet en forlængelse af Hillerødmotorvejen fra Allerød til Hillerød - en strækning på 13,2 km. Forløbet skal ændres til en 4-sporet motorvej med nødspor på udvalgte steder. I forbindelse med denne udvidelse skal Kollerød Å omlægges.

Svenskegrøften, også kaldet Frederiks II's kanal, skulle fremføre vand fra Allerød Sø til Frederiksborg Slot. I Brødskov er kanalen ca. 2 km lang. Det antages at den er anlagt i 1500-tallet af svenske lejesoldater. Svenskegrøften er udelukkende placeret i Hillerød

Figur 1 nedenfor viser beskyttelseslinjen for hele Svenskergrøften. Markeret med grønt er andelen af Svenskergrøften placeret i Hillerød Kommune og markeret med hvidt er andelen placeret i Allerød Kommune. Det er udelukkende andelen af beskyttelseslinjen inden for Allerøds Kommunegrænse der dispenseres fra i nærværende afgørelse.



Figur 1 – Beskyttelseslinje for Svenskergrøften. Grøn: Beskyttelseslinje i Hillerød Kommune. Hvid: Beskyttelseslinje i Allerød Kommune

Helt konkret søges der om dispensation til følgende:

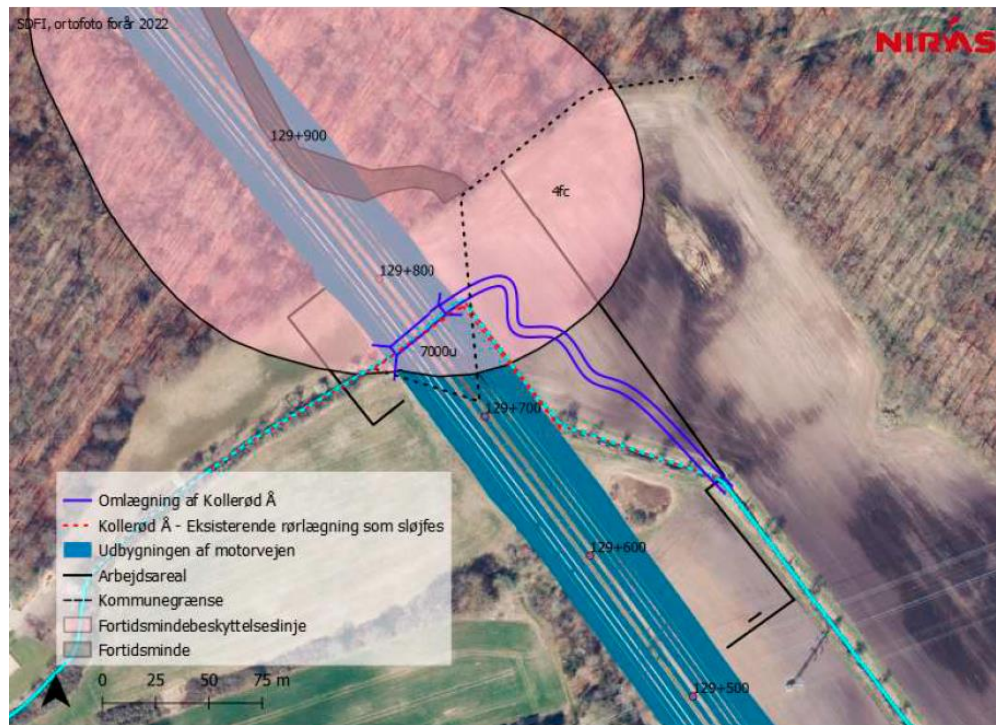
Vejudvidelse

I forbindelse med projektet skal der ske en udvidelse af den eksisterende vej. Vejudvidelsen vil påvirke ca. 300 m² af fortidsmindebeskyttelseslinjen permanent. Vejudvidelsen foretages inden for matr. nr. 7000u Kollerød By, Lyng.

Omlægning af Kollerød Å

På østsiden af vejen genåbnes den rørlagte del af Kollerød Å, som leder frem til passagen af motorvejen. Der åbnes derved en strækning på 100 – 150 m frem til det eksisterende åbne forløb af vandløbet. Den eksisterende rørlagte del af vandløbet øst for vejen sløjfes. Omlægningen af Kollerød Å foretages inden for matr. nr. 4fc Kollerød By.

Figur 2 nedenfor viser det hvor inden for fortidsmindebeskyttelseslinjen Vejdirektoratet ønsker at lave vejudvidelse og omlægge Kollerød Å.



Figur 2 - Vejudvidelsen og omlægningen af Kollerød Ås beliggenhed inden for fortidsmindebeskyttelseslinjen for Svenskegrøften (figur taget fra Vejdirektoratets ansøgningsmateriale).

Begrundelse

Allerød Kommune vurderer at der kan meldes dispensation til det ansøgte. Kommunen lægger stor vægt på den samfundsmæssige interesse forbundet med motorvejsprojektet. Samfundshensynet vægter højt i afgørelsen.

Anlægsarbejdet vil påvirke Svenskegrøften som landskabselement, men Allerød Kommune vurderer at det vil være i mindre grad, idet grøften er omgivet af skov og ligger nede i terræn. Det ansøgte vil derfor ikke medføre afgørende ændringer i ind- og udsyn til og fra fortidsmindet, da grøften allerede ligger op til eksisterende vej. Ligeledes vurderer kommunen at en omlægning af Kollerød Å ikke vil forringe Svenskegrøftens landskabelige værdi, i og med at Kollerød Å også i dag ligger inden for beskyttelseslinjen og at åen er nedgravet i terrænet. Allerød Kommune vurderer, at vejudvidelsen og omlægningen af Kollerød Å ikke vil forringe fortidsmindets værdi afgørende som landskabeligt element.

Allerød Kommune lægger ligeledes vægt på at Museum Nordsjælland har foretaget arkæologiske forundersøgelser i efteråret 2022. De har i den forbindelse ikke kommenteret på omlægningen af Kollerød Å og vejudvidelsen inden for fortidsmindebeskyttelseslinjen.

Bemærkninger

Dispensation gælder kun i forhold til naturbeskyttelseslovens § 18 stk. 1. Andre dispensationer og tilladelser kan være nødvendige. Det skal for en god ordens skyld nævnes at afgørelsen kan påklages.

Såfremt der findes usædvanlig naturhistorisk genstande, skal arbejdet standes i forbindelse med jordarbejdet, i det omfang det berører genstanden jf. § 29 i museumsloven.

Venlig hilsen

Rasmus Jensen

Planlægger
Plan og Byg

Kopi til:
Ejer af matrikel nr. 4 fc, Kollerød By, Lyng
Vejdirektoratet
Museum Nordsjælland
Lokalhistorisk Arkiv Og Forening I Allerød
Danmarks Naturfredningsforening

Klagevejledning

Afgørelsen kan påklages til Miljø- og Fødevarerklagenævnet, jf. § 78, stk. 1 i naturbeskyttelsesloven. De klage-berettigede er, jf. § 86:

- Adressaten for afgørelsen,
- Ejeren af den ejendom, som afgørelsen vedrører,
- Offentlige myndigheder,
- En berørt nationalparkfond oprettet efter lov om nationalparker
- Lokale foreninger og organisationer, som har væsentlig interesse i afgørelsen
- Landsdækkende foreninger og organisationer, som har beskyttelse af natur og miljø eller rekreative interesser som formål.

Klagen skal sendes til Miljø- og Fødevarerklagenævnet via Klageportalen. Klageportalen ligger på www.borger.dk og www.virk.dk og kan desuden findes via link til Nævnenes Hus: <https://naevneneshus.dk/start-din-klage/miljoe-og-foedevareklagenaevnet/>

Der logges på www.borger.dk eller www.virk.dk med NEM-ID.

Klagen sendes gennem Klageportalen til kommunen. Det er en betingelse for Miljø- og Fødevarerklagenævnets behandling af en klage, at der indbetales et gebyr. Gebyret tilbagebetales, hvis der gives helt eller delvis medhold i klagen. Vejledning kan findes her:

<https://naevneneshus.dk/start-din-klage/miljoe-og-foedevareklagenaevnet/vejledning/>

Klagefristen er 4 uger fra modtagelse af afgørelsen.

Hvis afgørelsen ønskes indbragt for domstolene, skal det ske inden 6 måneder fra modtagelsen af dette brev jf. naturbeskyttelseslovens § 88.

Hvis du ønsker at blive fritaget for at bruge Klageportalen, skal du sende en begrundet anmodning til den myndighed, der har truffet afgørelse i sagen. Myndigheden videresender herefter anmodningen til Miljø- og Fødevarerklagenævnet, som træffer afgørelse om, hvorvidt din anmodning kan imødekommes.

Det skal bemærkes, at ejer ikke må udnytte tilladelsen, før klagefristen er udløbet. En rettidig klage har opsættende virkning for den påklagede tilladelse, medmindre Miljø- og Fødevarerklagenævnet bestemmer andet.